

AKRUM

Építészet
Környezet
Design




NYÁRI LAK SZALMAKALAPBAN KÖRNYÉK-ARCHETÍPUS A BALATON CSÜCSKÉBEN

ÁRA: 990 Ft

2010/2



DOBOZBA ZÁRT ÉPÍTÉSZEZET A nyugalom szigete Spanyolországban □ **VÖLGYBE NÉZŐ** Otthon a város szélén
MEGÚJULT MEDITERRÁN Szimmetria a horvát tengerparton □ **ELEMI ERŐVEL** Nyaraló Horvátországban
KÖSZIKLÁK KÖRÉBEN Elkészült a Népliget Center □ **HATÁROK NÉLKÜL** Interjú Bara Ákos tervezővel



EGYENSÚLYBAN A SZAKADÉK SZÉLÉN

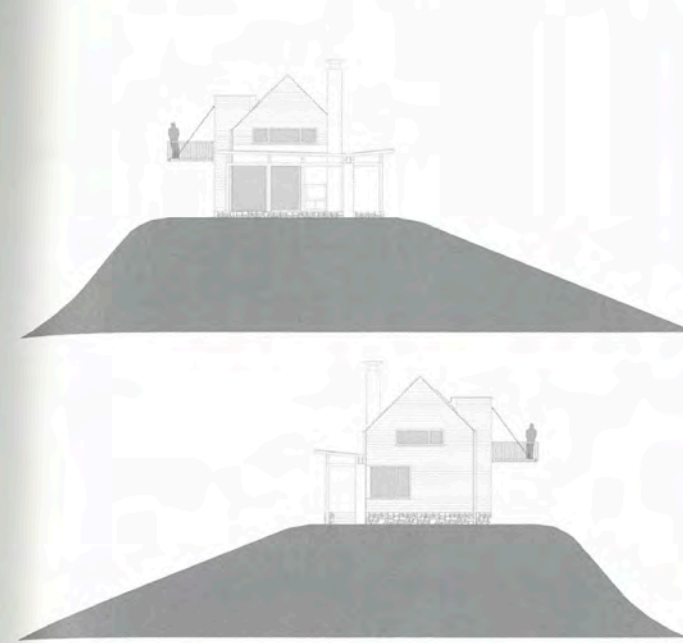
NYARALÓ HORVÁTORSZÁGBAN

ÉPÍTÉS: ANDRIJA RUSAN. SZÖVEG: SMICÓK ÁDÁM. FOTÓ: BUNYKASZKI TAMÁS

Andrija Rusan horvát építész, vezeti az irodáját, építés kulturális folyóiratot szerkeszt, és mindemellett megter a nyaralóját, Zágrábtól csupán harminc kilométerre a természeti övezet kellős közepére. Tradicionális elemeket épít házat a ma építészeti nyelvén. Hogy fest a kri regionalizmus Horvátországban?



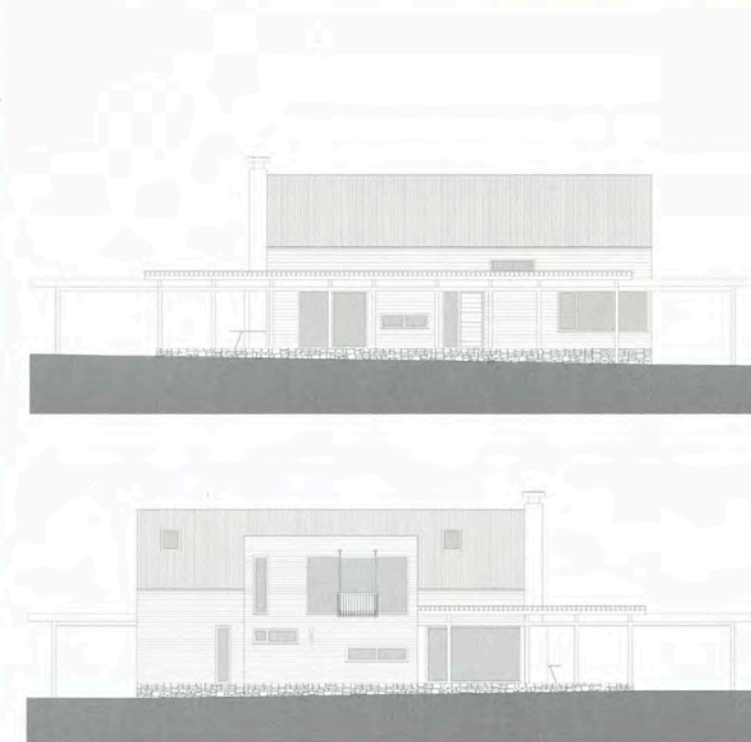
ELEMÍ FORMA KÉKRE FESTETT ACÉLSZERKEZETTEL



AZ ANYAGOK SAJÁTOS HARMÓNIAJA – FA, GRÁNIT, ÜVEG ÉS FESTETT ACÉL EGYÜTTESE



KORTÁRS ÉPÍTÉSZETI STRUKTÚRA HAGYOMÁNYOS ANYAGOKKAL TÁRSÍTVÁ

**ELSZAKKEDÉS ÉS ELKÜLÖNÜLÉS**

Magyarországi borvidék, magas hegyek, meredek lejtők, erdő, tisztaság. Ez az a környezet, ahol helyet kapott az új épület a csapolt boronafalú présházák között. A területet körülvevő házak tradicionális építészete egyértelmű

viszonyítási pontot kellett, hogy adjanak a háznak, és ez így is történt. Ennek ellenére az épület nem a vidékre jellemző házak klónja lett, sőt, markánsan elhatárolható azoktól, önálló elem, mely azonban mégis része az összképnek.



INTRASZT A BELSŐ TEREKBE - TÖBBNYIRE A FA DOMINÁL, AMELYHEZ LÁTSZÓBETON MENNYEZET PÁROSUL

Mivel a telek a hegyi út legfelső és egyben legutolsó beépített területe, így a ház, egyfajta záró akkordként is értelmezhető a domb tetején, ahol vállaltan uralkodik. A helyhez való kötődést a forma és az egyszerű, nem hivalkodó anyagok biztosítják. Csavar a történetben, hogy az elkülönülés eszközeivé is ezek válnak. Nyersfa találkozik a csiszoltbeton-felületekkel, festett acélszerkezet találkozik gránitburkolattal.

A SZAKADÉK SZÉLÉN

A telek tulajdonképpen egy tisztás az erdő közepén, egyik oldalán a lejtő némileg csillapodik, másik oldalán szakadékkal zárul. A ház a szakadék kezdete előtt picivel beljebb foglal helyet – még éppen nem zuhan bele –, és szinte kívánczik a telek ezen pontjára. Megléte nem zavaró, hanem egysúlyt hoz abba a természeti tájba, ami különösen érzékeny lehet egy ilyen mértékű beavatkozásra.

Tömegét tekintve a ház egy negyvenöt fokos tetődőlés szöggel rendelkező fektetett hasáb, eresztűllógatás nélkül. A forma annyira elemi, hogy már-már a gyerekek házikót ábrázoló rajzait idézi fel, illetve csak idézné, ha nem kapott volna egy teljesen elkülönülő tornácfedést, melynek kékre festett acélszerkezete jól konkurál a ház csapolt boronapalló burkolatával.



NEM MELLÉKES! Elegancia és funkcionalitás a mellékhelyiségben

Új, letisztult, stílusos megjelenés a fürdőszobában. A Geberit ezúttal egy radikálisan új WC megoldással állt elő: a falra szerelt egység mutatósan rejtje el a WC tartályt egy csúcsmínőségű üveggel. Letisztult, modern vonalaival a Geberit Monolith nemzetközi elismerést vívott magának: több nemzetközi vásár terméktervezési díja mellett, elnyerte az iF Design Díjat is termék kategóriában.

Mivel a WC tartály eleve a falon kívül helyezkedik el nem igényel különösebb átépítési munkálatokat a beépítése egyszerű és gyors. Az épületek szerkezeti részének megbontása nélkül csatlakoztatható a meglévő víz-és szennyvízcsatlakozásokhoz. Talpon álló, sík hátlapú és fali WC kerámiával egyaránt kompatibilis csakúgy, mint a Geberit AquaClean berendezésekkel.



A HOMLOKZAT SÍKJÁBÓL MERÉSEN KINYÚLÓ TERASZ A NAPPALI LEGFŐBB ÉKE

A tizenegyezer négyzetméteres telken, az erdő közepén ez az épület nyugodtan lehetne nagyobb. Ám kevéske, száz négyzetméteres alapterületével és száznegyvennégy négyzetméteres hasznos összterületével kifejezetten kicsi ezen az óriási telken.

DINAMIKUS EGYENSÚLY

Az a dinamikus egyensúly, ami az ellentéteknek köszönhetően kívülről szemlélve rendezti a házat és környezetét, belül is folytatódik. A felhasznált anyagok visszafogottak, túlnyomórészt a fa dominál, a belső nyílászárók és környezetük, a padlóburkolat, a lépcső anyaga is szintén fa. Említést érdemel azonban a nyers látszóbeton mennyezet, ami a professzionális kivitelezésnek köszönhetően jó benyomást kelt, és jól ellenpontoszza az előszobában és a vizes helyiségekben padlóburkolatként szolgáló, csiszolt, nagyszemcsésű, szintén betonból kialakított felületeket. A kevés anyag következetes használata, valamint a racionális alaprajz együttesen eredményezi a kényelmes térérzetet az egyébként nem túl tágas enteriőrben.

SALLANGOK NÉLKÜL

A ház alaprajza az utolsó négyzetcentiméterig átgondolt, nincs helye fölösleges dolgoknak. Szerkesztése kemény, ám a tervező hozzáértését mutatja, hogy a ház mégsem lett funkcióhajhász – egyszerűen csak kényelmes maradt. A földszinten egy kétszemélyes hálószoba, valamint fürdő, nappali-étkező-konyha és kamra található. Az emeleten további két hálószoba, összesen öt fő részére szolgál hálólhelyül, ezek között kap helyet a fürdő, valamint az a közösségi tér, amely ablakával egyenesen a már említett szakadékra néz, míg a hozzá tartozó terasz egyenesen fölé vezet. Innen tekinthetünk le nappal és – a falra szerelt reflektoroknak köszönhetően – éjszaka is a mélybe. A ház tehát megtalálja a hangot a tájjal, az épített környezettel és a kortárs építészettel egyaránt, miközben elkerüli a modorosságot. Úgy biztosít maximális komfortérzetet, hogy messze elkerüli a fényűzést.



Andrija Rusan, Jasminka Rusan

A vidéki házat a környék tradicionális faházai inspirálták. Szerénységük és egyszerűségük. Ugyanezt szerettük volna feleleveníteni, minden felesleges sallang nélkül.

A másik inspirációs forrás a természetes környezet festői látványa volt. A ház minden helyiségét a természet szépségének tudatában alakítottuk ki.

Olyan házat akartunk építeni, ami egyszerű, de nem triviális. Arra koncentráltunk, hogy az élethez és a munkához megfelelő kényelmet teremtsünk, különösebb luxus nélkül. A részletek egyszerűek és elementárisak csakúgy, mint az anyaghasználat. A belső térben a nyersbeton és a lágyabb nyírfa felületek kontrasztjával játszottunk.

Az volt a célunk, hogy semmiképpen ne egy trendi, hivalkodó épületet hozzunk létre, inkább rendes és visszafogott ház legyen.

Tervezői adatok:

Andrija Rusan, Jasminka Rusan
Tervezői kontakt: Prilaz Gjire Deželica 61, Zagreb, Croatia; andrija@rusanarhitektura.hr; jasminka@rusanarhitektura.hr

Tervezés időtartama: 2007

Kivitelezés időtartama: 2008–2009

Kivitelezés négyzetméterára: 1400€/m²

Kivitelezés módja: Jumbo-tégla falak 25cm + vízszintesen és függőlegesen merevített vasbeton, tető: fagerendák

Telekterület: 11.000 m²

Szintszám: 2

Bruttó földszinti alapterület teraszok nélkül, a falak külső kontúrján belül: 190 m² + 60 m²

Nettó földszinti alapterület teraszok nélkül, a helyiségek tiszta mérete: 144 m²

Beépítési % (bruttó beépítés/telekterület): 1.45%

Nettó összterület:

144 m² + 60 m² + 3.5 m² erkély = 207.5 m²

Az összes helyiség tiszta alapterülete kivéve pince: 207.5 m²

Külső falszerkezetek: Tölgyfa pallók 8 cm + 5 cm szigetelő réteg + Jumbo tégla fal 25 cm

Lábazatok: betonalap

Külső homlokzatburkolatok: tölgyfa pallók 8cm

Külső nyílászárók anyaga: alumínium

Külső nyílászárók üvegezése: dupla üvegezés alumínium keretben

Bejárati ajtó: fémkeret tölgyfa burkolattal

Külső vízvezetékek anyagai: kavics

Tetőhajlásszög: 45°

Tetőhéjalás: cserép

Külső korlátok: -

Ablakönyöklők: alumínium (külső ablakpárkány)

Teraszburkolatok: gránit kövek, stég tölgyfa pallókból

Kerti (járda) burkolatok: gránit kövek



Földszint

1. előszoba, 2. dolgozó-háló, 3. fürdő, 4. kamra, 5. konyha, 6. nappali helyiség, 7. étkező



Emelet

1. háló, 2. fürdő, 3. nappali helyiség, 4. háló



MÁR-MÁR PURITÁN BENYOMÁST KELT A VILÁGOS FA ÉS A NYERSBETON EGYÜTTÉSE A HÁLÓSZOBÁBAN