

# alaprājz

Új célok és technikák az építészetben  
New goals and techniques in architecture

Jo Noero  
Hani Rashid  
Andrija Rusan  
Rudy Ricciotti

Az épületek szép hallgatása

Téma: az üveg

Kishercegség országháza

Toyo Ito

Égre nyíló piramis

Kődoboz a szlőmben

Üveg és energia



1

16. évfolyam  
2009. január–február  
Ára: 845 Ft  
HU ISSN 1417-6939





# A fal mint vezérmotívum

Krisztus Király Temető, Požega

Gabriele Kaiser

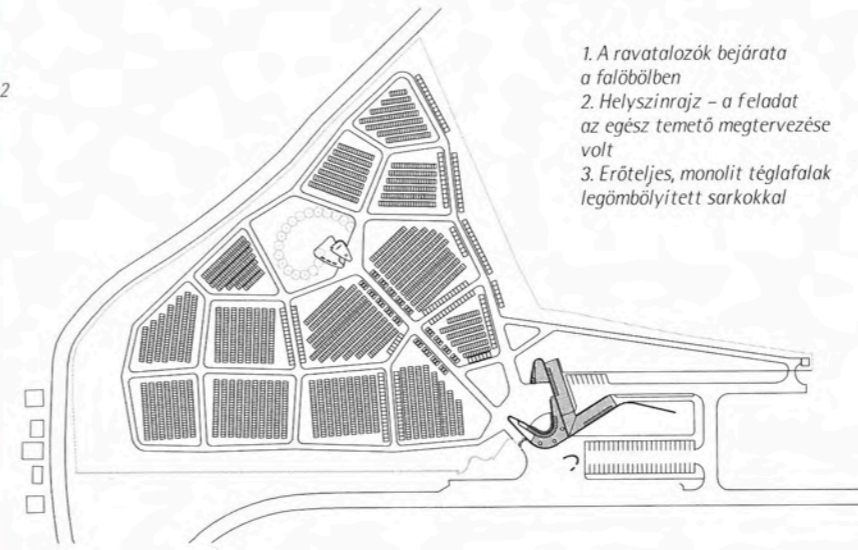
**M**ivel Požegának, a húszezer lakosú katolikus püspöki székhelynek beteltek meglévő temetői, és semmiféle bővítésre sem volt mód, új temetkezési helyet nyitottak a város déli szélén fekvő síkságon. Az egyenes és hullámzó falak térformája határozza meg, egyszerre védelmet nyújtó és nyitott a táj felé.

Cemetery of „Christ the King”

Since the capacity of the existing cemeteries in Požega, a city in Croatia of 20,000 inhabitants and the seat of a Catholic diocese, has been exhausted and it is not possible to make any extensions, a new burial ground has been opened in the plain on the southern edge of the city. It is defined by a spatial form made of straight and undulating brick walls, thus being protected and yet open in free landscape at the same time. The initial intention was to build just a wall



2



1. A ravatalozók bejárata a falöbölben
2. Helyszínrajz – a feladat az egész temető megtervezése volt
3. Erőteljes, monolit téglafalak legömbölyített sarkokkal

Építész/Author:  
Snježana Jakopčić,  
Andrija Rusan (Desar d.o.o.)  
Munkatársak/Collaborators:  
Darija Krivak, Nikolina Mikuličić  
Építető/Client: Požega város

Fotó/Photo: Damir Fabijanić

3



Eredetileg csak egy falat akartak építeni, ami elválasztja az új temető területét az utcától, de később az építészek felkérését kaptak egy koncepcióterv és a temető építményeinek illetve a sírhelykiosztásnak a megtervezésére. A fal motívuma a terv vezérmotívuma.

A nyitott funkcionális rendszerben az akár 6 méter magas falak a szó igazi értelmében teret formálnak az utak köré, ezek teszik lehetővé a temetési szertartás megtartását, ami éppoly rituális, mint amilyen intim módja a gyászolásnak. Az anyagválasztás – téglá – olyan építőanyag, amely „általános” ezen a területen, és hagyományosan használják szerkezetépítésre.

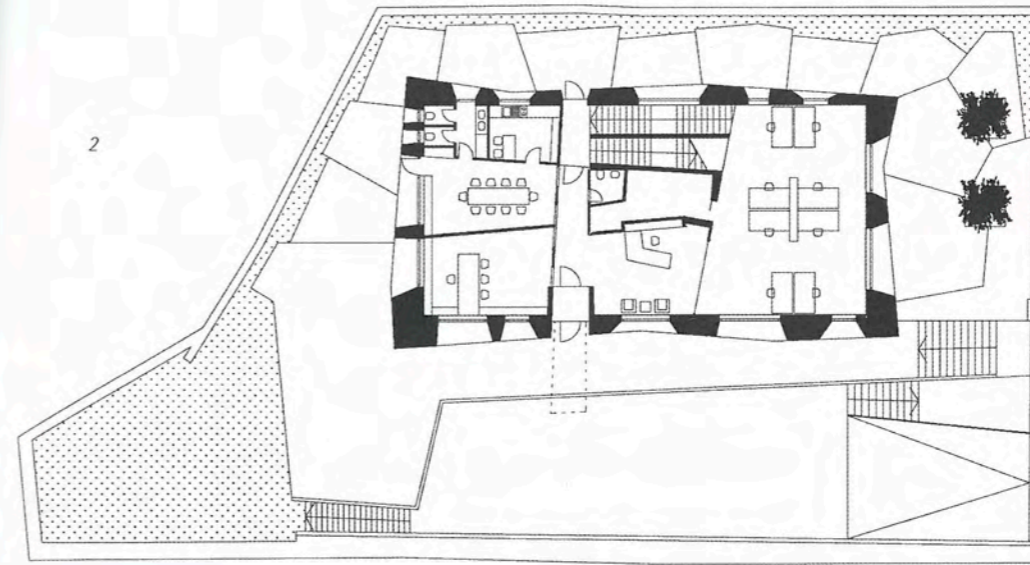
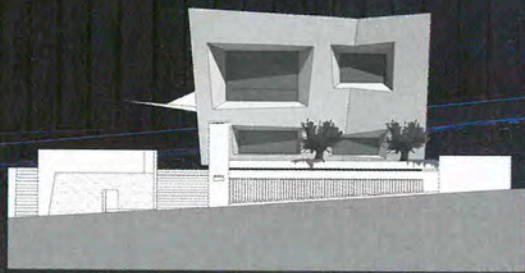
which would separate the new cemetery's area from the road, but later on, architects were asked to develop an overall concept and project of all building parts of the cemetery and burial lots. The wall theme has been used as the leitmotif of the project.

In an open functional system, walls of up to 6 meters in height define the space of paths in the real sense of the word, they enable the funeral ceremony which is as much a ritual as it is an intimate way of mourning.

The choice of material – brick – the construction material which is “common” for this region and traditionally used for the construction.

# Építészeti munka és környezet

A fény háza, Pula, Horvátország



Építész/Author:  
Andrija Rusan  
(Rusan Arhitektura)

Belsőépítész/Interior designer:  
Dean Skira

Munkatársak/Collaborators:  
Marijan Mirković, Ljerka Kabelka

Építető/Client: Lumenart d.o.o.

Fotó/Photo: Damir Fabijanić



Andrija Rusan

**A** Lumenart irodaház Pulában, Horvátországban fekszik. Az épületben a Lumenart cég tervező-, értékesítési és promóciós irodái találhatók. Az alapzaton szokatlan, vakítóan fehér, kristályformájú pavilon áll. A központi mag téglából és betonból készült kocka, ami csak a vázát adja a külső és belső, önállóan kezelt burkolatoknak. A homlokzat harmadik dimenziójának nagy mélysége árnyékot vet, ami a tömeg plasztikusságát növeli. Éjszaka a pavilon tömege a komplex megvilágítás alapja, így mutatva be a cég technológiai és kreatív lehetőségeit. A fény háza az építészeti világítás élő laboratóriumának készült, ahol a legtöbb mai technológia jelen van és magába a szerkezetbe integrált. A látogató és az ügyfél is megértheti a térben a rend és funkcionalitás tiszta érzetét ami egyben a Lumenart világítási projektek fő elve és lelke is.

The House of light

The Lumenart office building is situated in Pula, Croatia. The building includes design, sales and promotion offices of the Lumenart company. On the base-pedestal stands the unusual, glaringly white pavilion in crystal form. The core is a common brick and concrete cube which represents just a skeleton for interior and exterior coverings, treated as autonomous elements. The great depth of the third dimension of the façade creates shadows that emphasize volume plasticity. In the night image pavilion volume is the base for complex illumination which demonstrates the company's technical and creative possibilities. The house of light was designed as the architectural lighting living laboratory where most today's technologies is present and integrated within the structure itself. The visitor and the client are able to understand the clear sense of order and functionality within the space which is also the main philosophy and the soul of Lumenart lighting projects.

1. Éjszakai fényben táru fel igazán az épület fényház-jellege  
2. Az alsó szint alaprajza, a falak változó vastagságúak  
3. A kristályforma a furcsa szögéből fakad  
4. Utcai összkép alkonyatkor: a vetítövásznon-fehér falak és a hatalmas spaletta-felületek is kellene a festői hatáshoz